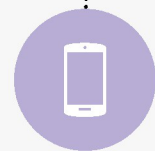
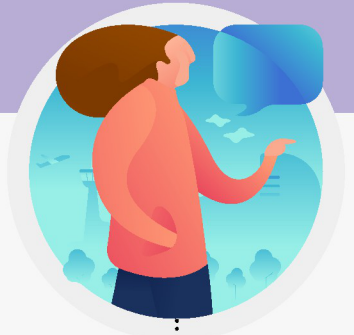


כלי למנהלי/ות התנדבות - מלחמת 'חרבות ברזל'

מדינת ישראל נקלעה למצב חירום לאומי, הכולל ירי רקטות נרחב וחדירה של עשרות מחבלים ליישובי הדרום. אירוע חריג שלא היה כדוגמתו. עם ישראל ידוע בחוסנו ובהתגייסותו במצבי חירום. הרצון המיידי והטבעי הוא לתת יד ולסייע ככל שניתן, בתוך המצב הקשה שנוצר. לטובת התמודדות עם החירום הנוכחי, הכנו לכם כלי קצר, להתמודדות עם המצב יחד עם המתנדבים/ות. הכלי מבקש להציף שאלות ונקודות למחשבה, בנוגע להתנהלות עמם/ בתקופה זו.



1 לשמור על קשר



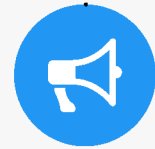
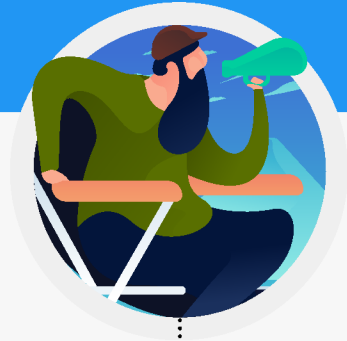
בין אם המתנדבים/ות פעילים/ות כעת או לא, חשוב מאד לשמור עמם על קשר ולבדוק איך מרגישים בתקופה קשה זו. זה הזמן להזמין את המתנדבים/ות לשיחת זום קבוצתית או לשיחת וואטסאפ משותפת. התעניינות זו ויצירת קשר עם המתנדבים, תסייע גם בתחושת השמירה על רציפות תפקודית. חשוב בתקופה זו להפעיל את מגוון הדרכים לשמירה על קשר מרחוק שכבר פיתחנו בתקופת חירום הקורונה. הנה תזכורת [לכלי לשמירה על קשר עם מתנדבים/ות מרחוק](#) שפיתחנו עבור חירום הקורונה.

- המתנדבים/ות רואים בך, מנהל/ת ההתנדבות שלהם כדמות משמעותית ולכן יש חשיבות, במקביל לשיחות הקבוצתיות, לשיחת התעניינות אישית עם כל אחד מהם/ן. כדאי:
 - להתעניין**- לשאול לשלומם, האם הם עם בני משפחה או לבדם?
 - להרגיע**- לתת להם תחושה שהם לא לבד. לשאול אם הם זקוקים לדבר מה
 - להפעיל**- כדי לצמצם את תחושת חוסר האונים, ירצו המתנדבים להיות פעילים דווקא בתקופה זו

על מנת לעשות זאת ולהפעילם- עברו לסעיף הבא: **להפעיל!**



2 להפעיל



אחת התחושות האופייניות למצבי חירום, היא תחושת חוסר האונים. עבור מתנדבים/ות, שרגילים להיות בעשייה, תחושה זו עלולה להתעצם בתקופה זו. על כן, חשוב לנסות ולחשוב כיצד ניתן להפעיל את מתנדבים בעת הזו, לתת להם להיות בפעולה ועשייה, זוהי דרך נהדרת לסייע להם להתמודד עם המצב הנוכחי.

בין אם ניתן להפעיל את המתנדבים/ות בתפקידים הנוכחי או ליצור עבורם תפקיד חדש בתקופה זו, החשוב הוא כעת לתת להם משימה, כזו שתתן להם תחושה שהם משמעותיים, מעורבים, עושים ולוקחים חלק פעיל במערך ההתמודדות. אבל איך לבחור למתנדבים/ות את המשימה המתאימה לתקופה זו.

על מנת לעשות זאת, עברו לסעיף הבא: **לתעדף!**

3 לתעדף



חישובו: אילו פעולות התנדבות נכון לבצע בעת הזו. האם ניתן להפעיל את המתנדבים/ות בפעילותם השוטפת, גם כעת?

מגוון השיקולים שחשוב לקחת בחשבון:

- האם השירות שהמתנדבים מספקים הוא חשוב וחיוני לימים אלה?
- האם הפעילות עומדת בהנחיות ההתקלות הנוכחיות **באזורכם?** - יש להתעדכן **אודות ההנחיות**
- האם קיים מרחב מוגן בגודל מספק עבור כלל המתנדבים בפעילות?
- האם ניתן לפצל את פעילות המתנדבים לקבוצות קטנות? האם ניתן לחלק את פעילותם למשמרות? האם חלק מהפעילות יכולה לעבור לפעילות מהבית?

מוציאים התנדבות לפועל בתקופה זו? עברו לסעיף הבא: **לתדרך!**

חישוב עוד

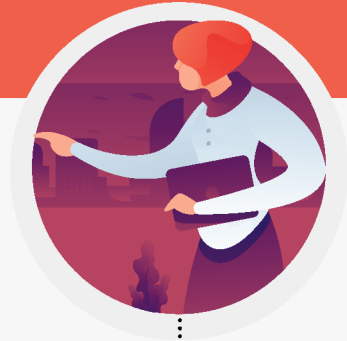


האם ישנן פעילויות שניתן להסב לפעילות מהבית? אתם כבר מנוסים בזה, מהקורונה. למשל שיחות טלפון לאזרחים ותיקים? חונכות מקוונת?

האם תוכלו לתת למתנדבים משימות נקודתיות לביצוע מהבית? למשל: לאסוף מידע, לכתוב, מאמר, לתרגם מסמך, להכין מערך הדרכה וכיו"ב



4 לתדרך



שלחת מתנדבים/ות אל השטח, לביצוע פעילות התנדבות? וודא/י כי הם מתודרכים בכלל הנחיות ההתגוננות של פיקוד העורף. התדריך הוא הכרחי, גם אם נדמה לנו שהם כבר מכירים ויודעים - זו חלק מהאחריות שלנו כמי ששולחים אותם לפעילות! בעת קבלת התרעה על המתנדבים/ות להיכנס למרחב המוגן [בהתאם לזמן ההתגוננות](#) העומד לרשותם/ן ולפעול על-פי ההנחיות הבאות:



מתנדבים/ות במבנה

- על המתנדב/ת להיכנס לממ"ד, ממ"ק, מקלט, חדר מדרגות פנימי, או חדר פנימי מוגן. יש לסגור את הדלת ואת החלונות.
- בממ"ד או ממ"ק יש לסגור ולנעול את הדלת על ידי סיבוב הידית בזווית של 90 מעלות ולוודא את סגירת חלון הפלדה וחלון האלומיניום.

מתנדבים/ות בחוץ

- בשטח בנוי - על המתנדב/ת להיכנס למקלט או לחדר מדרגות במבנה קרוב.
- בשטח פתוח - על המתנדב/ת לשכב על הקרקע ולהגן על הראש באמצעות הידיים.

מתנדבים/ות שנוסעים/ות ברכב

- על המתנדב/ת לעצור בצד הדרך, לצאת מהרכב ולהיכנס למבנה קרוב. אם לא ניתן להגיע למבנה בפרק הזמן העומד לרשותם - יש לצאת ולהתרחק מהרכב, לשכב על הקרקע ולהגן על הראש באמצעות הידיים.
- רק אם לא ניתן לצאת מהרכב, יש לעצור בצד הדרך, לרדת מתחת לקו החלונות ולהמתין 10 דקות.

מתנדבים/ות שנוסעים/ות בתחבורה ציבורית

- בקו אוטובוס בינעירוני - על הנהג לעצור בצד הדרך ולפתוח את הדלתות. על המתנדב/ת להתכופף מתחת לקו החלונות באוטובוס ולהגן על הראש באמצעות הידיים.
- בקו אוטובוס עירוני - על הנהג לעצור בצד הדרך ולפתוח את הדלתות, כדי שהנוסעים יוכלו לרדת מהאוטובוס ולהיכנס למבנה קרוב. אם המתנדב/ת לא יכול/ה להגיע למבנה בפרק הזמן העומד לרשותם, יש להתכופף מתחת לקו החלונות באוטובוס ולהגן על הראש באמצעות הידיים.
- בנסיעה ברכבת - על הנהג להאט את המהירות ל-30 קמ"ש למשך 10 דקות ועל המתנדב/ת להתכופף מתחת לקו החלונות בקרונות ולהגן על הראש באמצעות הידיים.

דגשים נוספים

- על המתנדב/ת להישאר במרחב המוגן לפחות 10 דקות כדי להתגונן מפגיעת טילים מרסיסים ומשברי יירוטים.
- על המתנדב/ת להתרחק מחפצים בלתי מזוהים. אם המתנדב/ת ראה/תה נפל של רקטה או טיל על הארץ, עליהם/ן להרחיק סקרנים ולהודיע מיד לגורמי הביטחון.
- על המתנדבים/ות להימנע מהתקהלות באזור נפילת טיל או באזור יירוט. ההתקהלות במקום מסוכנת בשל חשש מפגיעת רסיסים ומחשש לפגיעה מירי של מטח נוסף.

חשוב להתעדכן בהנחיות המשתנות של פיקוד העורף ספציפית למרחב בו מתנדב/יך מופעלים

חשוב לזכור:



- ✓ בקש/י מהמתנדבים/ות לשמור איתך על קשר רציף לאורך הפעילות. במידה ויש אזעקה או התרעה, בקש/י שיעדכנו אותך כי הגיעו למרחב מוגן וכי הם/ן בטוחים.
- ✓ עם סיום הפעילות, צור/י קשר עם המתנדבים/ות, שאל/י אותם לשלומם, דאג/י להרגיעם במידה ונתקלו בקשיים והצע/י להם את תמיכתך בהמשך.